

Mainiampi Laitila

---



# Tilinpäätös 2021

Tarkastuslautakunta 5.4.2022

Marika Silvennoinen

# Tuloslaskelma ulkoinen 2021

	TP 2020	TA+M 2021	TP 2021	Poikkeama	Tot %
<b>TOIMINTATUOTOT</b>					
Myyntituotot	3 841 759	3 597 304	3 786 606	189 302	105 %
Maksutuotot	3 126 350	3 075 839	3 243 209	167 370	105 %
Tuet ja avustukset	885 539	804 995	2 562 441	1 757 446	318 %
Muut toimintatuotot	1 204 810	1 223 820	1 485 575	261 755	121 %
<b>TOIMINTATUOTOT YHT.</b>	<b>9 058 458</b>	<b>8 701 958</b>	<b>11 077 831</b>	<b>2 375 873</b>	<b>127 %</b>
<b>TOIMINTAKULUT</b>					
Palkat ja palkkiot	- 22 437 317	- 24 121 725	- 24 044 004	77 721	100 %
Eläkekulut	- 5 062 179	- 5 202 955	- 5 436 761	- 233 806	104 %
Muut henkilösivukulut	- 779 673	- 975 777	- 1 005 887	- 30 110	103 %
Henkilöstökulut yht.	- 28 279 169	- 30 300 457	- 30 486 652	- 186 195	101 %
Palvelujen ostot	- 23 656 301	- 24 078 977	- 24 435 635	- 356 658	101 %
Aineet, tarvikkeet, tavarat	- 3 556 949	- 3 652 330	- 3 761 741	- 109 411	103 %
Avustukset	- 1 507 976	- 1 386 650	- 1 486 622	- 99 972	107 %
Muut toimintakulut	- 1 320 145	- 1 289 265	- 1 512 380	- 223 115	117 %
<b>TOIMINTAKULUT YHT.</b>	<b>- 58 320 541</b>	<b>- 60 707 679</b>	<b>- 61 683 029</b>	<b>- 975 350</b>	<b>102 %</b>
<b>TOIMINTAKATE</b>	<b>- 49 262 082</b>	<b>- 52 005 721</b>	<b>- 50 605 198</b>	<b>1 400 523</b>	<b>97 %</b>
Verotulot	30 985 032	31 174 400	31 900 532	726 132	102 %
Valtionosuudet	24 029 801	23 257 636	23 606 510	348 874	102 %
Rahoitustuotot ja -kulut					
Muut rahoitustuotot	183 998	259 500	142 736	- 116 764	55 %
Korkokulut	- 25 100	- 55 000	- 12 401	42 599	23 %
Muut rahoituskulut	- 95 737	- 182 120	- 101 706	80 414	56 %
Rahoitustuotot ja -kulut yht.	63 161	22 380	28 628	6 248	128 %
<b>VUOSIKATE</b>	<b>5 815 911</b>	<b>2 448 695</b>	<b>4 930 472</b>	<b>2 481 777</b>	<b>201 %</b>
Suunn.mukaiset poistot	- 3 010 046	- 2 900 783	- 3 329 327	- 428 544	115 %
Arvonalentumiset	-	-	- 198 877	- 198 877	
Poistot ja arvonal. yht.	- 3 010 046	- 2 900 783	- 3 528 205	- 627 422	122 %
<b>TILIKAUDEN TULOS</b>	<b>2 805 865</b>	<b>- 452 088</b>	<b>1 402 268</b>	<b>1 854 356</b>	<b>-310 %</b>
Poistoeron muutos	121 062	121 062	104 911	- 16 151	87 %
Varausten muutos	-	-	27 720	27 720	
<b>TILIKAUDEN YLIJÄÄMÄ</b>	<b>2 926 927</b>	<b>-331 026</b>	<b>1 534 898</b>	<b>1 865 924</b>	<b>-464 %</b>

Laitila



# Laitilan kaupungilla vahva tulos vuonna 2021

- Tilikauden tulos 1,4 M€ ylijäämäinen (2,8 M€ v. 2020)
- Tilikauden ylijäämä 1,5 M€ (2,9 M€ v. 2020)
- Käyttötalouden kulut yht. 71,9 M€, joista ulkoisia toimintakuluja 61,7 M€ (58,3 M€ v. 2020)
- Käyttötalouden tuotot yht. 21,3 M€, joista ulkoisia toimintatuottoja 11,1 M€ (9,1 M€ v. 2020)
- Toimintakate 50,6 M€ (49,3 M€ v. 2020)
- Vuosikate 4,9 M€ (5,8 M€ v. 2020)
  - Kattaa investoinnit ja poistot
- Konsernin tulos vajaat 1,8 M€ ylijäämäinen
- Konsernin vuosikate 7,3 M€
  - Myös konsernin vuosikate kattaa investoinnit ja poistot

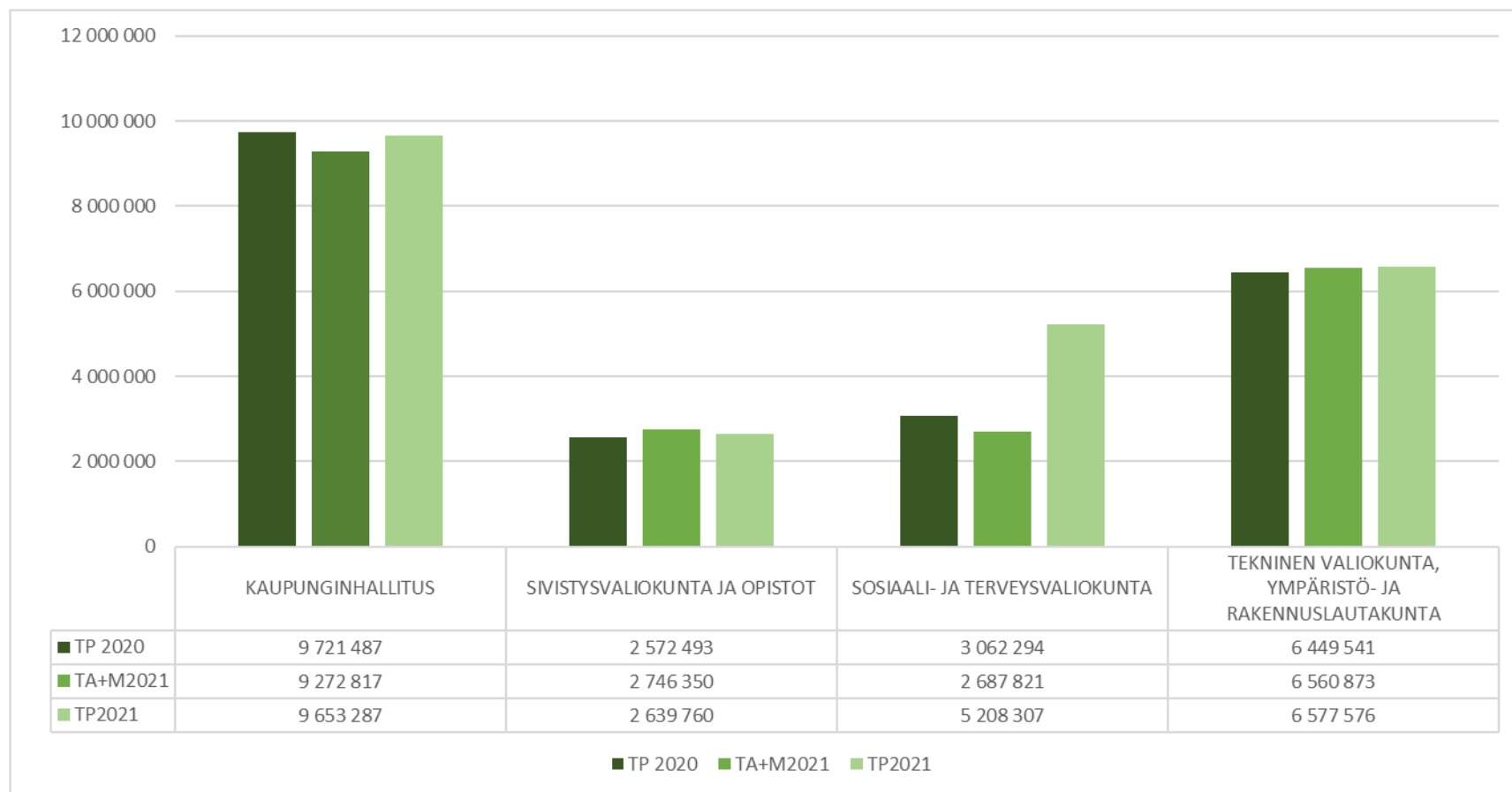
# Tulorahoituksen positiivinen kehitys vahvisti vuosikatetta

- Verotulot 31,9 milj. euroa eli n. 0,9 milj. euroa enemmän kuin v. 2020.
  - Kunnallisverotulot 26,7 milj. euroa, joka on noin 0,3 milj. euroa vähemmän kuin v. 2020.
  - Yhteisöverotulot reilut 3,1 M€ eli reilu miljoona € enemmän kuin v. 2020.
    - Yhteisöverotuloja kasvatti kuntien jako-osuuteen tehty määräaikainen 10 %-yksikön korotus.
  - Kiinteistöverojen tuotto 2,1 M€ eli noin 0,2 M€ enemmän kuin vuonna 2020.
    - Vuonna 2020 siirryttiin kiinteistöveron joustavaan valmistumiseen ja vuosittaisesta kertymästä siirtyy jatkossakin osa maksettavaksi seuraavan vuoden puolella (n. 10%).
- Valtionosuuksia toteutui 0,35 M euroa arvioitua enemmän.
  - Verotulojen kompensatiota saatiin 4,7 M euroa.
  - Valtionosuudet laskivat 1,8 % eli n. 0,4 M€ (Korona-avustukset muuttuivat valtionosuuksista avustusmuotoisiksi).
    - Korona-avustusta saatu tähän mennessä n. 1,5 M€.
    - Toiselta hakukierrokselta arvioidaan tulevan n. 0,4 M€

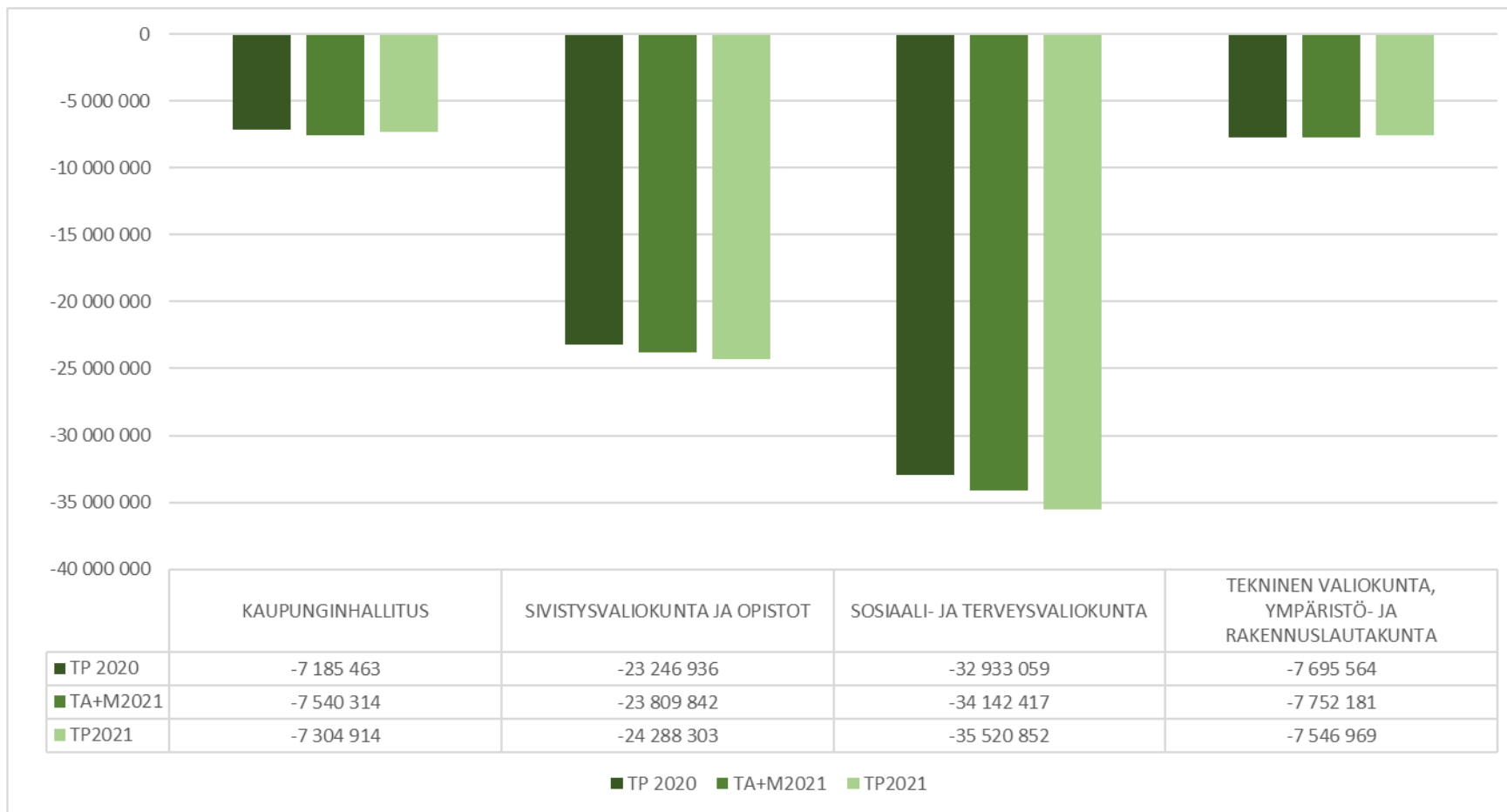
# Korollinen velka/lainakanta

- Korollinen velka / lainakanta lisääntyi 0,1 milj. euroa vuoden 2021 aikana
  - Kaupunki ei nostanut uutta pitkäaikaista lainaa vuoden 2021 aikana. Pitkäaikaisia lainoja lyhennettiin 2 M€. Lyhytaikaisten lainojen (kuntatodistukset) muutoksen (+2,1 milj. euroa ) jälkeen lainakannan muutokseksi muodostui 0,1 milj. euroa.
- Vuoden 2021 lopussa oli liikkeelle laskettuja kuntatodistuksia yhteensä 12 milj. euroa.
- Korollinen kokonaisvelka eli lainakanta oli 27,5 milj. euroa vuoden 2021 lopussa (27,4 milj. euroa TP 2020)
- Konsernin lainakanta oli 45,9 M€ (47 M€ v. 2020)
  - 5425€/asukas (5542€/asukas v. 2020)

# Kaikki tuotot (ml. KL-erät)



# Kaikki kulut (ml. KL-erät)



# Erillisyyksiköt

- Ei merkittäviä tulojen tai menojen ylityksiä
- Johdon tuki ja viestintä
  - Viestintää kehitetty esim. sosiaalisen median kanavissa kokeiltu uusia keinoja tavoittaa ulkoisia kohderyhmiä.
- Talouspalvelut
  - Kirjanpito- ja talouspalvelut palautettiin kaupungin omaksi työksi 1.4.2021 lukien.
  - Uudessa tehtävässä aloittivat talousjohtaja ja controller 1.2.2021, kaksi kirjanpitäjää 1.5.2021 sekä taloussihteeri 1.11.2021.
  - Hankittiin uusi konserniohjelman
  - Talouspalveluihin ja hankintoihin liittyvä ohjeistus laadittiin uuteen intranettiin.
  - Laadittiin uudet konserniohjeet ja päivitettiin hankintaohjeistus.
  - Valmistauduttiin sote-uudistukseen mm. keräämällä tietoa hyvinvointialueelle siirtyvästä omaisuudesta ja sopimuksista.



	TP 2021	TP 2020	Ero	Ero %
TOIMINNAN RAHAVIRTA				
Vuosikate	4 930 472	5 815 911	- 885 439	-15 %
Tulorahoituksen korjauserät	- 172 184	- 70 493	- 101 691	144 %
<b>TOIMINNAN RAHAVIRTA YHT.</b>	<b>4 758 289</b>	<b>5 745 418</b>	<b>- 987 130</b>	<b>-17 %</b>
INVESTOINTIEN RAHAVIRTA				
Investointimenot	- 4 678 647	- 6 730 562	2 051 914	-30 %
Pysyvien vastaavien hyödykkeiden luovut	445 928	209 536	236 392	113 %
<b>INVESTOINTIEN RAHAVIRTA YHT.</b>	<b>- 4 232 719</b>	<b>- 6 521 025</b>	<b>2 288 306</b>	<b>-35 %</b>
<b>TOIM. JA INV. RAHAVIRTA YHT.</b>	<b>525 570</b>	<b>- 775 607</b>	<b>1 301 177</b>	<b>-168 %</b>
LAINAKANNAN MUUTOKSET				
Pitkäaik.lainojen lisäys	-	10 000 000	- 10 000 000	-100 %
Pitkäaik.lainojen vähennys	- 2 000 000	- 1 455 000	- 545 000	37 %
Lyhytaik.lainojen muutos	2 100 000	- 8 600 000	10 700 000	-124 %
<b>LAINAKANNAN MUUTOKSET YHT.</b>	<b>100 000</b>	<b>- 55 000</b>	<b>155 000</b>	<b>-282 %</b>
OMAN PÄÄOMAN MUUTOS	235 465	-		
MUUT MAKSUVALMIUDEN MUUTOKSET				
Toimeksiant.varat ja po:n muutokset	- 3 598	- 17 432	13 834	-79 %
Vaihto-omaisuuden muutos	- 11 997	- 42 465	30 469	-72 %
Saamisten muutos	111 106	- 182 479	293 585	-161 %
Korottomien velkojen muutos	777 847	901 456	- 123 610	-14 %
<b>MUUT MAKSUVALM. MUUTOKSET YHT.</b>	<b>873 358</b>	<b>659 079</b>	<b>214 279</b>	<b>33 %</b>
RAHOITUKSEN RAHAVIRTA YHT.	1 208 822	604 079	604 743	100 %
<b>RAHAVAROJEN MUUTOS</b>	<b>1 734 392</b>	<b>- 171 528</b>	<b>1 905 920</b>	<b>-1111 %</b>

# Investointiosan toteutuminen

- Investointiosan menot olivat yhteensä 4,4 milj. euroa, joka on 2,3 milj. euroa vähemmän kuin vuonna 2020. Valtuusto hyväksyi investointiosaan lisämäärärahoja ja siirtoja yhteensä -157 t. euroa, jolloin investointien muutetut talousarviomenot olivat 5,4 milj. euroa.
- Suurimmat yksittäiset toteutuneet investointikohteet vuonna 2021 olivat: Varpeen koulun ja lukion kellarien peruskorjaukset 1 351 651 euroa sekä kaupungintalon ilmanvaihdon ja valaistuksen uusiminen 747 585 euroa.
- Toiminnan ja investointien rahavirta oli positiivinen 0,5 M euroa.
- Valtakunnallisesti investoinnit laskivat 8,6 % ja Laitilassa laskua oli 33,9 %.

INVESTOINNIT	TP 2020	TA 2021	M 2021	TA+M2021	TP 2021	POIKKEAMA	TOT %
Hankinnat yht.	6 726 601	5 559 500	- 157 000	5 402 500	4 443 365	959 135	82 %
Avustukset yht.	-	-	-	-	-	-	0 %
Myynnit yht.	- 139 044	-	-	-	- 273 745	273 745	0 %
<b>Investoinnit netto</b>	<b>6 587 558</b>	<b>5 559 500</b>	<b>- 157 000</b>	<b>5 402 500</b>	<b>4 169 621</b>	<b>1 232 879</b>	<b>77 %</b>

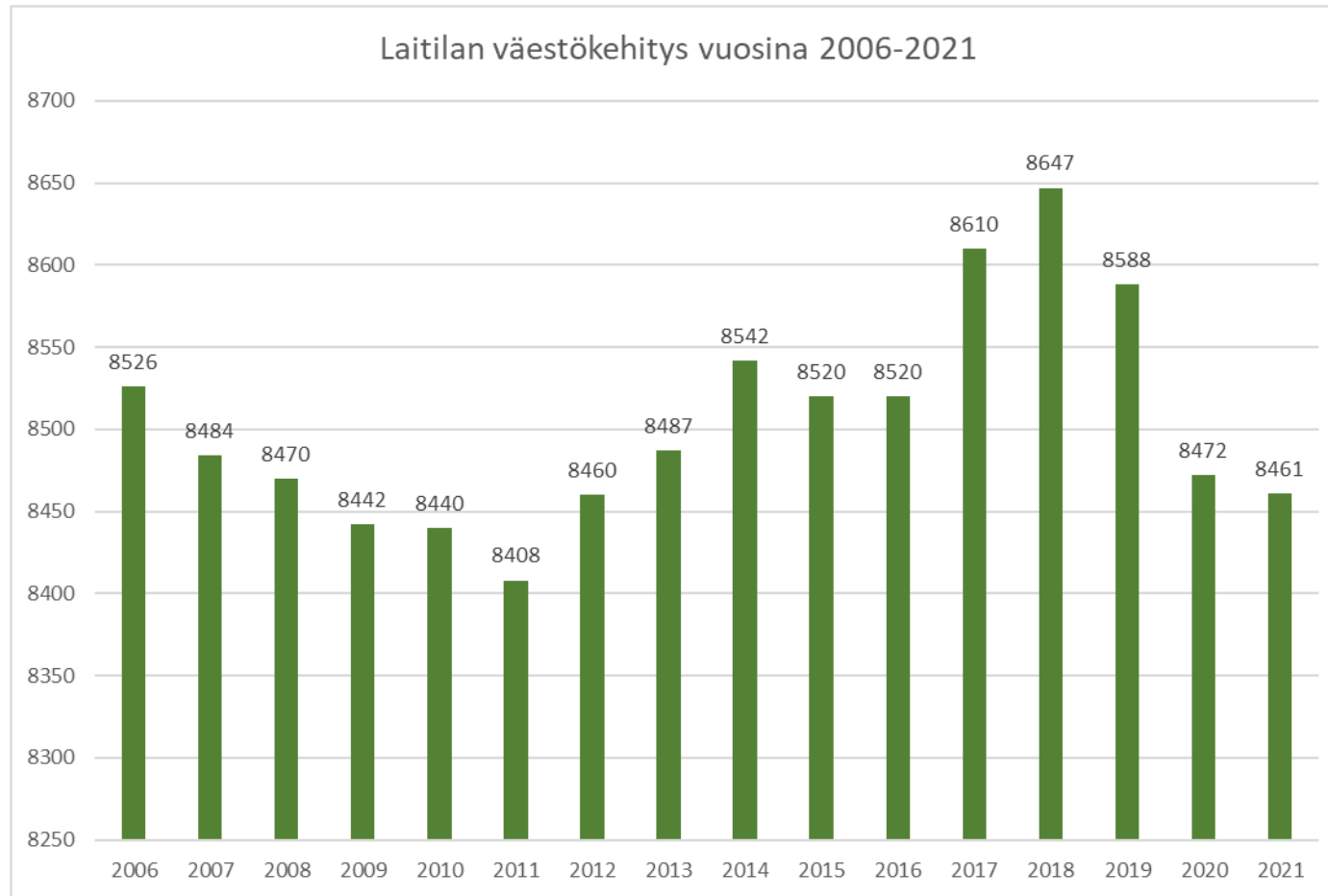
# Talouden tunnuslukuja

	2021	2020
Omavaraisuusaste, %	49,4 %	48,9 %
Suhteellinen velkaantuneisuus, %	57,7 %	58,6 %
Velat ja vastuut, % käyttötuloista	58,7 %	58,7 %
Kertynyt yli-/alijäämä, milj. €	7,1	5,3
Kertynyt yli-/alijäämä, €/asukas	835	625
Lainakanta 31.12., 1000 €	27500	27400
Lainakanta, €/asukas	3250	3234
Lainasaamiset, 1000 €	774	774
Toiminnan ja investointien rahavirran kertymä (5 vuotta), 1 000 e	- 13 562	- 15 195
Investointien tulorahoitus, %	105,4 %	86,4 %
Lainanhoitokate	1,54	1,79
Kassan riittävyys, pv	15,8	6,7
Toimintatuotot/toimintakulut	18,0 %	15,5 %
Vuosikate/poistot	139,7 %	193,2 %
Vuosikate, €/asukas	583	686
Asukasmäärä	8461	8472

## KONSERNITASEEN TUNNUSLUVUT

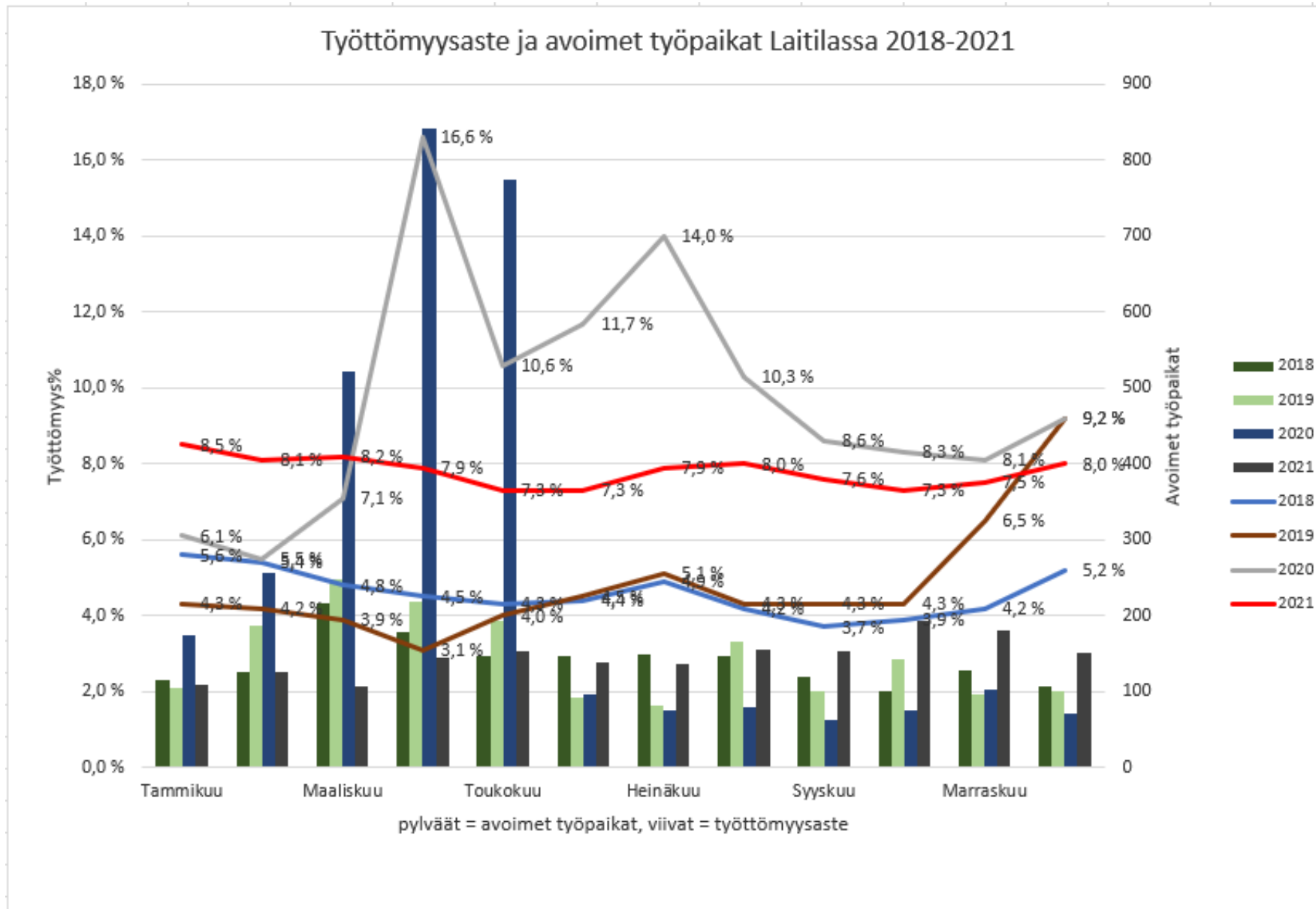
	2021	2020
Omavaraisuusaste, %	39,4	38,4
Suhteellinen velkaantuneisuus, %	65,6	68,3
Velat ja vastuut, % käyttötuloista	69,4	73,0
Kertynyt yli-/alijäämä, milj. €	10,5	8,7
Kertynyt yli-/alijäämä, €/asukas	1 243,3	1 021,2
Lainakanta 31.12., 1000 €	45 901	46 954
Lainakanta, €/asukas	5 425,05	5 542,25
Lainasaamiset, 1000 €	406	424
Asukasmäärä	8 461	8 472

# Väestönkehitys



	Laitilan kaupunki	Vakka-Suomi
Syntyneet	70	233
Kuolleet	105	402
Luonnollinen kehitys	-35	-169
Tulomuutto	374	1588
Lähtömuutto	400	1509
Nettomuutto	-26	79
Nettomaahanmuutto	47	158
Kokonaismuutos	-7	74
Kokonaisväkiluku	8461	30827

# Työttömyysaste



# Vuoden 2022 talouden näkymät epävarmoja

- Ukrainan tilanne
- Korona
- Inflaatio
- Korkojen nousupaineet
- Palkankorotukset
- Soteuudistukseen varautuminen

Mainiampi Laitila kiittää

---

